

Welke SMOG-gebaren gebruiken volwassenen met een verstandelijke beperking?

Kristien Meuris¹, Bea Maes² en Inge Zink^{1,3}

¹ Experimentele Otorinolaryngologie, K.U.Leuven - ² Gezins- en Orthopedagogiek, K.U.Leuven -

³ MUCLA, UZ Leuven



© Loncke, Nijs & Smet

Inleiding

Spreken Met Ondersteuning van Gebaren (SMOG)¹

= vorm van **Key Word Signing (KWS)**

= vorm van **Ondersteunde Communicatie (OC)**

waarbij de kernwoorden in een gesproken zin simultaan ondersteund worden door gebaren

Voordelen van KWS²:

- unaided, natuurlijke, multimodale communicatievorm
- vertraagde spreesnelheid
- vereenvoudigde taalinput
- iconischer dan spraak

KWS wordt frequent gebruikt door volwassenen met communicatieproblemen t.g.v. een verstandelijke beperking (VB), specifiek door personen met het syndroom van Down.

- sterkere visueel-ruimtelijke dan verbale vaardigheden³
- betere respons op multimodale dan op strikt verbale omgeving⁴

Doel

Hoe (kwantitatief én kwalitatief) gebruiken volwassen SMOG-gebruikers, die verblijven in een residentiële voorziening, SMOG dagdagelijks?

Methode

Deelnemers:

- volwassen SMOG-gebruikers met VB, tehuis voor niet-werkenden (VAPH)
- respondent: logopedist / begeleider die cliënt goed kent

Vragenlijst:

- SMOG-ervaring respondent
- eigenschappen cliënt (leeftijd, mate van VB,...)
- niveau van communicatie en algemene gegevens SMOG-gebruik cliënt

– gebarenlijst geïnspireerd op N-CDIs⁵

- 500 basis SMOG-gebaren
- receptief (gebaar+woord / woord-gebaar)
- expressief (gebaar-woord / gebaar+woord / woord-gebaar)

Resultaten

Cliënten:

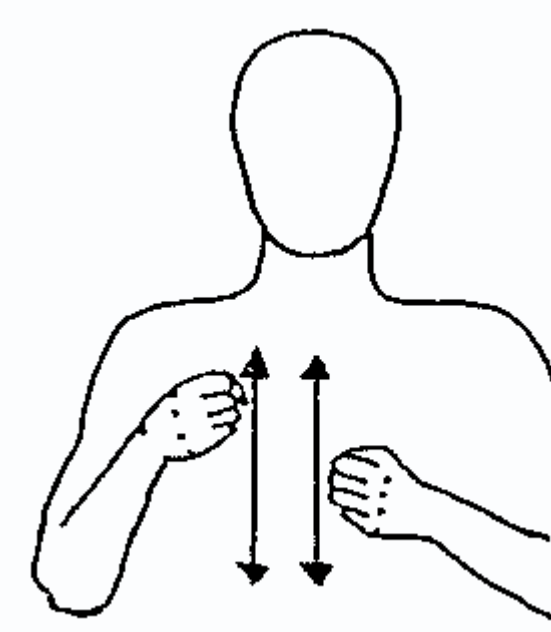
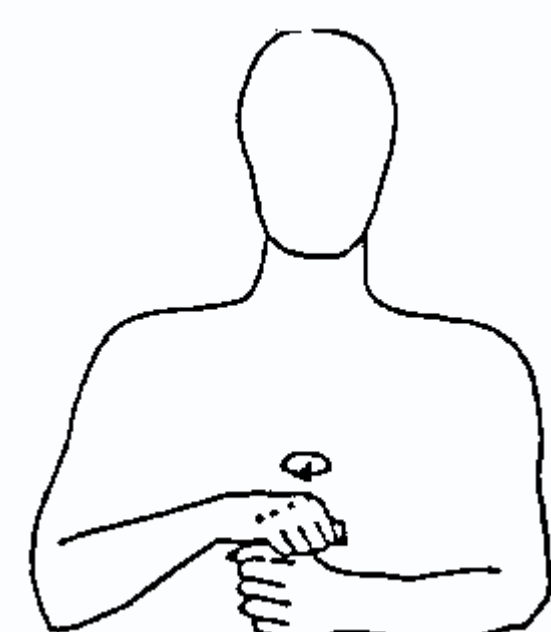
- 116 volwassen SMOG-gebruikers
- 52% mannen, gemiddelde leeftijd 41 jaar (min 18 max 77 SD 10)
- 2% lichte, 27% matige, 65% ernstige, 6% diepe VB
- 38% syndroom van Down
- 4 presentatie-, 22 representatieniveau ComVoor (N=26)

Respondenten:

- 93% kent cliënt 12 maanden of langer
- gemiddeld 9 jaar ervaring met SMOG (min 1 max 25)

Gebaren kwantitatief:

- cliënten begrijpen gemiddeld 64% van de 500 basis SMOG-gebaren, produceren gemiddeld 53%
- cliënten met minder ernstige VB produceren significant meer gebaren ($H(3)=9.072, p=.028$)
- personen met syndroom van Down: specifiek profiel met gemiddeld gezien meer gesproken woorden + gebaren



© Loncke, Nijs & Smet

Gebaren kwalitatief:

- gebaren die door meer cliënten **begrepen** worden, zijn significant:
 - meer concreet ($p<.001$), vaker een handelingsgebaar ($p<.001$), vaker een zelfstandig naamwoord; minder vaak een bijvoeglijk naamwoord ($p<.001$)
 - vaker i.v.m. gevoelens, badkamer, voeding, drank en snoep; minder vaak i.v.m. hoeveelheden en toestanden ($p<.001$)
 - vaker translucient ($p=.004$), niet vaker transparant ($p=.558$)
- gebaren die door meer cliënten **geproduceerd** worden, zijn significant:
 - vaker een gebaar met aanraking ($p=.004$)
 - meer concreet ($p<.001$), vaker een handelingsgebaar ($p<.001$), vaker een werkwoord of zelfstandig naamwoord, minder vaak een bijvoeglijk naamwoord of bijwoord ($p=.003$)
 - vaker i.v.m. badkamer, keuken, voeding, drank en snoep; minder vaak i.v.m. hoeveelheden, kleuren en plaatsaanduidingen ($p<.001$)
 - vaker translucient ($p=.004$), niet vaker transparant ($p=.975$)

Besluit

Gemiddeld kent een SMOG-gebruiker 50-60% van de basisgebaren, o.a. afhankelijk van de mate van VB.

Personen met syndroom van Down spreken meer bij hun gebaren. Gebaren die door meer cliënten begrepen / geproduceerd worden, vertonen specifieke eigenschappen in vergelijking met gebaren die door minder cliënten begrepen / geproduceerd worden.

Referenties - Dank

- 1: Loncke, F., Nijs, M., & Smet, L. (1998). *SMOG: Spreken Met Ondersteuning van Gebaren. Het handboek*. Leuven: Garant.
- 2: Beukelman, D.R., & Mirenda, P. (2005). *Augmentative and alternative communication: supporting children and adults with complex communication needs*. Baltimore: Brookes.
- 3: Jarrold, C., Baddely, A.D., & Hewes, A.K. (1999). Genetically dissociated components of working memory: evidence from Down's and Williams syndrome. *Neuropsychologia*, 37, 637-651.
- 4: Wang, X., Bernas, R., & Eberhard, P. (2001). Effects of teachers' verbal and nonverbal scaffolding on everyday classroom performances of students with Down syndrome. *International Journal of Early Years Education*, 9, 71-80.
- 5: Zink, I., & Lemrechts, D. (2000). *N-CDIs: Lijsten voor communicatieve ontwikkeling*. Leuven: Acco.

Bedankt aan: – alle deelnemers voor het invullen van de vragenlijst
– Caroline Peeters & Charlotte Schellen voor hulp bij het verzamelen van de data
– het "Steu fonds Marguerite-Marie Delacroix", voor financiële ondersteuning